

PRUHOVNÁ

s kerákovými vlny



Pruhovaná variace s koráلكovými uchy

Mám v práci jednu úžasnou kolegyni. Nikdy jsme se neviděly, protože já pracuji v Praze a ona na regionální pobočce v Brně.

Nicméně jsme si čas od času napsaly i něco milého soukromě a když jsem se jí jednoho dne zeptala, jaké má ráda barvy, tak řekla: “No... mám ráda veselé barvy... žlutou, oranžovou, červenou, ale i modrou a tak.” Víc složitě zadání jsem si přát asi ani nemohla, neboť jsem nikdy neviděla, jak chodí oblékaná, jak kombinuje barvy a které barvy v jejím šatníku nejvíce dominují. Ale na takové detaily jsem se jí ptát nemohla... proč? ...podívala jsem se do kalendáře a zjistila, že bude mít narozeniny a tak jsem se rozhodla, že jí stihnu vyrobit kabelku.

Dlouho jsem hledala vhodné barevné ladění, až jsem náhodou objevila mnohobarevnou špagetovou přízi... řekla jsem si, že je to sice hoooodně crazy, ale vlastně by splňovala vše, co od barevného ladění bylo zadáno. Nejtěžší pro mě bylo vymyslet kabelku tak, aby byla nejen mnohobarevná, ale zároveň i elegantním doplňkem. Proto jsem kabelce přidala jednobarevné pruhy v “černé”, aby se dala kabelka vzít k jakémukoliv černému kabátu, černým botám, prostě nejčastěji používanému jednobarevnému doplňku. A “modré” pruhy, pro kombinování k nesmrtelným jeansům, protože, podívejme se do svého šatníku! Žádné ženě v šatníku nechybí alespoň jedny jeansy. A k černému a jeansovému základu si může vzít majitelka kabelky tričko, svetřík, mikínu, sako, kabát i bundu v jakékoliv barvě, protože je na kabelce zastoupená.

Rozměry: cca 38 × 23 cm

Hloubka: 7,5 cm

POUŽITÉ TECHNIKY

Příprava čtvercového nebo obdélníkového základu

Lineární smyčkování

Spirálové smyčkování

Skrývání volných konců

Sestavování projektu

Šitá látková podšívka

Příprava vyztuženého dna

Lemování základu

SOUPIS MATERIÁLU

Kanava vel. 1,5 (#3,75)

1 klubko mnohobarevné špagy příze (300 gramů)

13 metrů pruhů černého bavlněného plátna v šíři 2,5 cm

17 metrů pruhů modrého bavlněného plátna v šíři 2,5 cm

Uzamykací médium: černá pevná bavlněná příze

Podšívka: pevné bavlněné plátno s květinovým vzorem

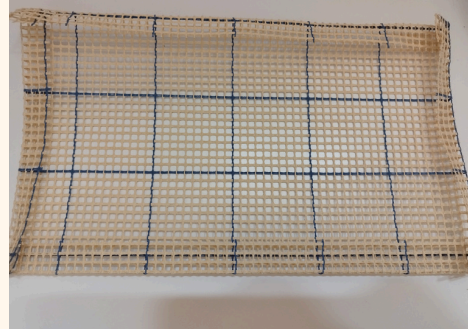
Rukojet: opletaná, s dřevěnými korálky v černé barvě

Vyztužené dno: překližka 1,5 mm

Smyčkovací háček, gobelínová jehla, šicí stroj, jehla, nit

- 1 Ustříhnete 3 díly kanavy: 2 díly o velikosti 63 × 40 čtverečků (š×v) na přední a zadní díl a 1 díl 52 × 18 čtverečků (š×v) na dno kabelky. Přeložte okraje každého dílu kanavy tak, že ji přehnete ve 4 řadě vyznačené šedou barvou v návodu na straně 5 (viz Obr. 1).
- 2 Usmyčkejte lineární metodou smyčkování přesné počty řad barevnou přízí dle návodu na straně 5 (viz Obr. 2).
- 3 Následně usmyčkejte stejným způsobem i druhý díl kabelky (viz Obr. 3).
- 4 Rozmyslete si, jestli chcete mít kabelku otočenou s více barevnými pruhy nahoře, nebo dole. Obě varianty jsou možné. Až se rozhodnete, začněte smyčkovat černým bavlněným pruhem od spodní části směrem nahoru. Proč? Protože v posledním černém pruhu, sousedícím s barevnými řadami, budeme společně se smyčkováním přišívát i korálková ucha. Tuto poslední řadu si nechte až na konec.
- 5 Až vám bude chybět jen poslední, černá, řada, rozpočítejte si od stran stejný počet čtverečků od okrajů a přišijte velký kruh rukojeti k volným čtverečkům v tomto pruhu. Zbytek řady dosmyčkejte (viz. Obr. 4).
- 6 Stejným způsobem usmyčkejte a následně dokončete i zadní díl kabelky.
- 7 Usmyčkejte spodní díl kabelky podle vzoru na straně 5 použitím spirálové metody smyčkování barevnou přízí.
- 8 Skryjte všechny volné konce přízí, látkových pruhů a uzamykací příze na všech dílech a vzniknou vám tři usmyčkované díly (viz Obr. 5).
- 9 Položte na sebe přední a zadní díl kabelky a obšívacím stehem sešijte boční hrany za použití střídání jednotlivých barev tak, aby se správně barvy střídaly i na hraně kabelky.
- 10 Ušijte z pevné bavlny podšívku kabelky. Vytvořte si na ní kapsy podle vašeho přání. Vložte podšívku do kabelky a přichyťte rohy podšívky k rohům dna kabelky.
- 11 Přišijte obšívacím stehem za použití barevné příze spodní díl kabelky. Jednu stranu ponechte neobšitou, abyste mohli do kabelky vložit vyztužené dno.

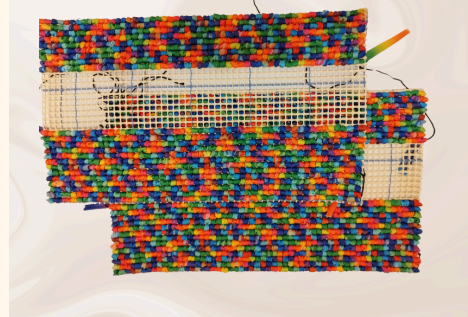
Obr. 1



Obr. 2



Obr. 3



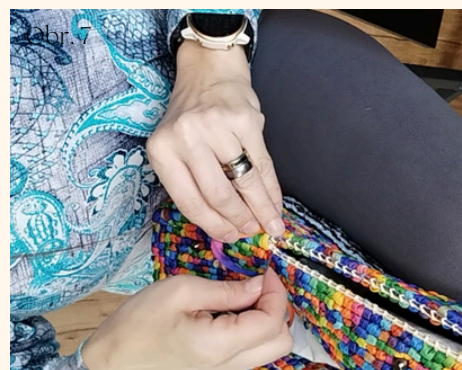
Obr. 4



- 12 Uřízněte z překližky kus o velikosti cca 6,5 × 28,5 cm, smirkovým papírem zarovnejte a zaoblete hrany a rohy. Vyzkoušejte vložit zaoblené dno. Pokud je vložení těžké, poupravte smirkovým papírem velikost dna.
- 13 Vložte vyztužené dno dovnitř kabelky (viz Obr. 6).
- 14 Doobšijte zbytek dna (viz Obr. 7).
- 15 Olemujte obšivacím stehem i horní hranu kabelky.
- 16 Upravte podšívku na správnou výšku tak, že jí v horní části založíte směrem dozadu. Podšívku přišijte zadním stehem k horní hraně kabelky jehlou a nití.

TIPY NA VYLEPŠENÍ

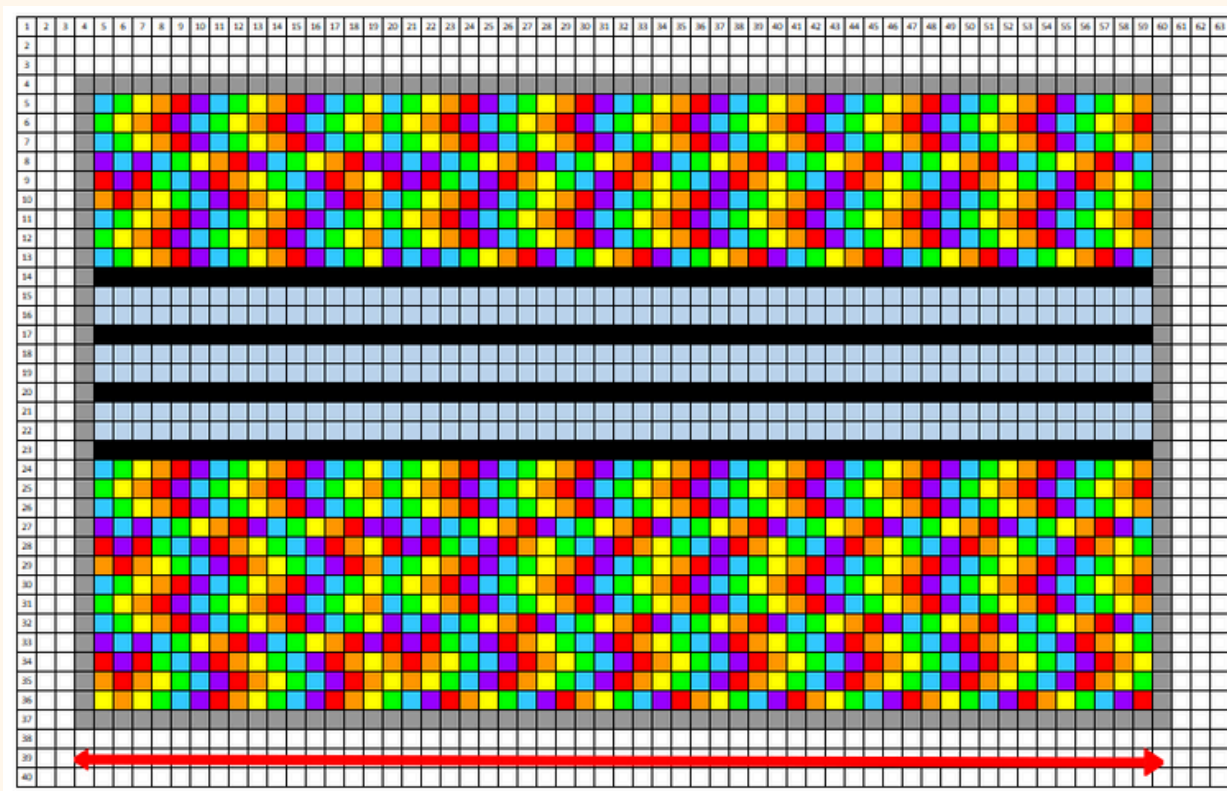
Do podšívky můžete umístit dva magnety, cca pět centimetrů od kraje. Tím se vám kabelka bude držet pěkně zavřená.



Pruhovaná variace s korálkovými uchy

PŘEDNÍ A ZADNÍ DÍL

(návod k projektu najdete na straně 3 a 4)



SPODNÍ DÍL

(návod k projektu najdete na straně 3 a 4)

